

Praktikcenter Viborg

Forretningsmodel og forretningsplan for Praktikcenter Viborg

Indhold

1.	Indledning.....	3
2.	Formål og mål med Praktikcenter	4
3.	Værdier	5
4.	Strategi og mål.....	6
5.	Infrastruktur	7
6.	Organisationens opbygning	7
7.	Indgåelse af aftaler med det lokale erhvervsliv om produktion og service til et marked.....	12
8.	Andre arbejdsbetingelser samt operationelle processer og politikker	13
9.	Tidsplan for anlægsfasen.....	15
10.	Lokaleforhold, geografisk beliggenhed, undervisningsfaciliteter, værksteder og anlæg.....	15
11.	Bygningsfaciliteter fremadrettet.....	20
12.	Undervisningsplan	20
13.	Planer for praktikpladsopsøgning og -formidling.....	21
14.	De lokale målgrupper, som fx elever og det lokale arbejdsmarked	22
15.	Økonomistyringen, herunder budget og regnskabsmodel.....	22
16.	Kvalitetssystem	23

Forretningsmodel og forretningsplan for Praktikcenter Viborg

1. Indledning

Ansøgning om godkendelse til at oprette praktikcentre inden for udvalgte erhvervsuddannelser.

På baggrund af Undervisningsministeriets brev af 9. december 15 om indkaldelse af ansøgninger i udbudsrunde 2017 – eud og praktikcenter ansøger Mercantec hermed om godkendelse til at udbyde følgende uddannelser med skolepraktik:

- Anlægsstruktør, bygningsstruktør og brolægger
- Automatik og procesuddannelsen
- Personvognsmekaniker
- Produktør
- Industrioperatør
- Industritekniker
- Smedeuddannelsen
- CNC-teknikeruddannelsen
- Data og kommunikationsuddannelsen
- Frontline PC-supporter
- Ernæringsassistentuddannelsen
- Bygningsmaler
- Træfagenes byggeuddannelse
- Ejendomsservicetekniker
- Elektriker
- Elektronik og svagstrøm
- VVS Energiuddannelsen
- Handelsuddannelsen med specialer
- Detailhandelsuddannelsen
- Kontoruddannelsen med specialer

Ansøgningen vedrører både uddannelser som skolen pt. er godkendt til at udbyde samt nye uddannelser, som skolen fremover ønsker at udbyde skolepraktik indenfor. Mercantec har allerede et velfungerende praktikcenter og de nødvendige faciliteter og faglige kompetencer til at varetage elevernes praktikuddannelse inden for de uddannelser skolen pt. er godkendt til. Derudover er det Praktikcenterets målsætning, at danne et fagligt udfordrende uddannelsesmiljø blandt andet gennem den synergi der kan skabes til allerede eksisterede uddannelsesområder. Herudover har skolen aktuelle planer for udbygning af praktikcenterets fysiske rammer med hensyn til de enkelte uddannelsers specifikke behov for faciliteter og udstyr.

En udvidelse af praktikcentret til at omfatte flere uddannelser vil gøre centret endnu mere attraktivt for kommende elever og styrke de unges uddannelsesmuligheder lokalt og regionalt.

Forretningsmodel og forretningsplan for Praktikcenter Viborg

Mercantec vil i den kommende godkendelsesperiode gøre en særlig indsats for at tiltrække elever til netop de nye ansøgte uddannelser, og for at virksomhederne i højere grad bliver opmærksomme på de kompetencer, som faglærte inden for disse uddannelser kan tilbyde.

Vi vil indledningsvis fremhæve forhold, som har særlig betydning for kvaliteten af den praktikuddannelse, vi kan tilbyde i de ansøgte uddannelser, jf. nedenstående.

Praktikcenter Viborg kan tilbyde gode fysiske og faglige rammer for praktikuddannelse med relevant og nutidigt udstyr. En særlig styrke er praktikcentrets velfungerende netværk med erhvervslivets organisationer og lokale virksomheder.

Centret gør en stor indsats for, at eleverne får en uddannelsesaftale, blandt andet ved at eleverne i korte tidsrum er i virksomhedsforlagt undervisning, hvor de arbejder med praktikmål, som bedst opnås i en virksomhedskontekst. Derved får virksomhederne også et personligt kendskab til eleverne og bedre forudsætning for at indgå en kort aftale eller en restlæreaftale.

Vi arbejder intensivt med at etablere stærke uddannelsesmiljøer, hvor lokale virksomheder som eksempelvis Grundfos spiller en stor rolle. Hertil kommer praktikcentrets gode samarbejde med kommune, lokale foreninger og hjælpeorganisationer eksempelvis i forbindelse med forretningsdrift og etablering af supportcentre.

2. Formål og mål med Praktikcenter

Mercantec har, på baggrund af erfaringer fra skolens afdeling for skolepraktik – Praktikcenter Viborg - og 2 gennemførte projekter omkring "Kvalitet i skolepraktik", videreudviklet praktikcentret så der tilbydes uddannelse til lærlinge på højt fagligt og personligt niveau.

I denne forretningsplan beskriver Mercantec et ambitiøst praktikcenter, der rummer potentiale til – gennem stærke samarbejder med virksomheder og andre aktører og ikke mindst andre erhvervsskoler både lokalt og regionalt – at bidrage væsentligt til at sikre uddannelsesgaranti i erhvervsuddannelserne på konstruktiv og kvalitativ vis.

Mercantec har med succes gennem de sidste 5 år arbejdet intensivt med at udvikle Praktikcenteret i Viborg.

Praktikcentret er organisatorisk oprettet som en selvstændig afdeling på Mercantec med egen daglig ledelse, administration og produktionsafdelinger, hvor eleverne er ansat i et lærepladslignende forhold. Praktikcentret omfatter alle 6 EUD-indgange med tilhørende hovedforløb indenfor: Strøm, styring og IT (House of Technology), Bygge og anlæg (Byggetek), Mad til mennesker (Hotel og Restaurantskolen), Produktion og udvikling (MetalCraft), Bil, fly og andre transportmidler (Autoteknisk Center) og det Merkantile grundforløb (Handelsskolen Viborg).

Forretningsmodel og forretningsplan for Praktikcenter Viborg

Praktikcentret er forankret i Mercantecs organisation med, via skolens direktør, reference til skolens bestyrelse. Bestyrelsen er dermed overordnet ansvarlig også for praktikcentrets mål og strategier. I tilknytning til praktikcentret er der etableret et Praktikcenterudvalg som sikrer regional og lokal tilknytning til såvel erhvervsliv som organisationer, for hvem netop praktikcentret nødvendigvis må have tæt sparring, opfølgning og commitment.

Målet med praktikcentret er at skabe højt fagligt og personligt kvalificerede unge/voksne faglærte medarbejdere til det regionale og lokale arbejdsmarked jf. de mål for praktik, som er beskrevet i uddannelserne. Skoleaftaler om indhold og forløb er væsentlige redskaber i dette, så der hele vejen igennem er synlighed omkring den enkelte elevs praktikmål. Det gælder også fokus på praktikmål gennemført i virksomheden. I praktikcentret afvikles en hverdag præget af meningsfyldt arbejde, udvikling og læring, hvor der under hensyntagen til fællesskabet gives plads til den enkeltes udvikling.

Produktionen i praktikcentret er fokuseret omkring "AID-opgaver" (her defineret som opgaver af almenyttig karakter). Disse opgaver kan være lokalt, nationalt eller internationalt forankret, men må ikke indeholde konkurrenceforvridende elementer i forhold til det private arbejdsmarked. Målet er, at der vil være en fordeling på 80 / 20 % mellem sådanne opgaver og opgaver for det omkringliggende erhvervsliv.

3. Værdier

Praktikcentrets værdier er forankret i Mercantecs værdisæt omkring at være PROF. Det gælder Professionel, Rollemodel, Omsorg og Frontløber.

Professionelt: Gennem stærke faglige og pædagogiske miljøer matches de forventninger, vi mødes med af hinanden, elever, kursister, virksomheder og øvrige samarbejdspartnere.

Rollemodel: Praktikinstruktører er respekterede rollemodeller, som uddanner eleverne/lærlingene til også at være en del af et kollegialt samvær på en arbejdsplads.

Omsorg: Gennem fokus på trivsel og tillid skaber vi et godt uddannelses- og arbejdsmiljø.

Frontløber: Praktikcentret er på forkant med fremtiden og har fokus på fremadrettet livslang kompetenceudvikling for eleverne/lærlingene.

Forretningsmodel og forretningsplan for Praktikcenter Viborg

4. Strategi og mål

Det er Mercantecs strategi på baggrund af erfaringer fra praktikcentret og 2 gennemførte projekter omkring "Kvalitet i skolepraktik" at videreudvikle et praktikcenter, hvor lærlinge tilbydes en uddannelse på højt fagligt og personligt niveau.

Vi ønsker et praktikcenter, der gennem stærke samarbejder med virksomheder, andre aktører og ikke mindst andre erhvervsskoler både lokalt og regionalt bidrager væsentligt til de unges uddannelse og personlige udvikling samt til at sikre den fornødne uddannelsesgaranti i vores erhvervsuddannelser. Med praktikcentret får flere unge mulighed for at gennemføre en kompetencegivende erhvervsuddannelse.

Vi bestræber os på, at praktikcentret afspejler hverdagen på en virksomhed, således at praktikcentrets lærlinge som minimum står ligeså stærkt på arbejdsmarkedet som lærlinge, der har gennemført et ordinært lærlingeforløb.

Praktikcentrets mål er, gennem et tæt samarbejde med erhvervslivet, at sende flest mulige lærlinge ud i korte aftaler og/eller delaftaler. Disse korte forløb skal føre frem til aftaler om restlæreforløb, struktureret bl.a. gennem klyngepraktikmodeller.

For praktikcentret opstilles der følgende mål:

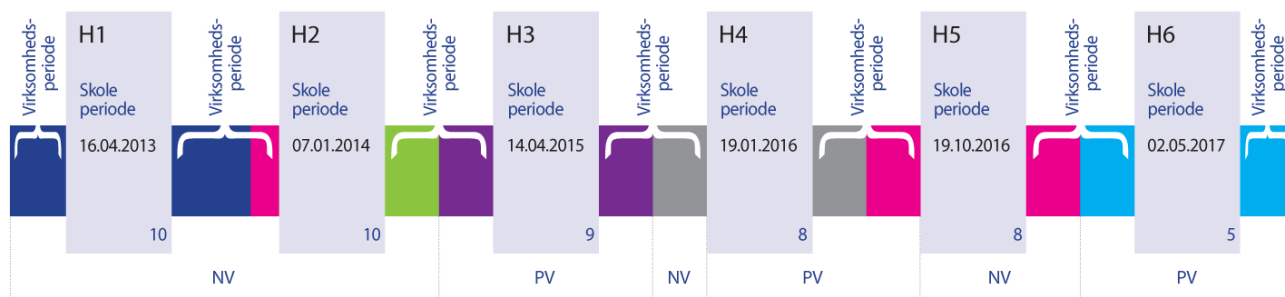
- Færrest mulig af de kvalificerede elever (EMMA) forlader et grundforløb uden at indgå en aftale
- 100 % af praktikcentrets lærlinge får et svendebrev
- Max. 10 % af lærlingene i praktikcentret færdiggør læreforholdet her
- 100 % af praktikcentrets lærlinge kommer i delaftaler, korte aftaler eller restlæreforhold
- Gennemførte kvalitetsmålinger har en tilfredshed på 70 %.

Praktikcentret udvikler og gennemfører flest mulige forløb i virksomheder bl.a. gennem klyngepraktik og gennem inddragelse af virksomheder, som traditionelt ikke er godkendte til at have lærlinge, fordi deres produktion er for specialiseret til at kunne opfylde alle praktikmål. En sådan virksomhed vil kunne dække dele af praktikmålene, og lærlingen vil da gennem et velstruktureret forløb med inddragelse af flere virksomheder kunne få den relevante oplæring. Muligheden for at danne klynger styrkes yderligere af det tætte samarbejde med erhvervslivet.

Med til at åbne dørene hos virksomheder har været det forhold, at praktikcentret tager sig af det administrative arbejde omkring den læring og de praktikmål, som eleven skal opnå i praktikopholdet. Virksomheder oplever det meget positivt, at de således kun behøver at forholde sig til en lille del af et læreforhold, og virksomhederne har været begejstrede for, at praktikcentret har tilrettelagt forløbene. Dette har medført øget interesse for forløbene.

Forretningsmodel og forretningsplan for Praktikcenter Viborg

Der trækkes i gennemførelsen af dette på de erfaringer fra UVM's projekt "Kvalitet i SKP", hvor Mercantec specifikt har arbejdet med modeller for klyngepraktik. Se fx følgende model for klyngepraktik for en Datatekniker:



NV: Netværksvirksomhed
PV: Programmeringsvirksomhed

5. Infrastruktur

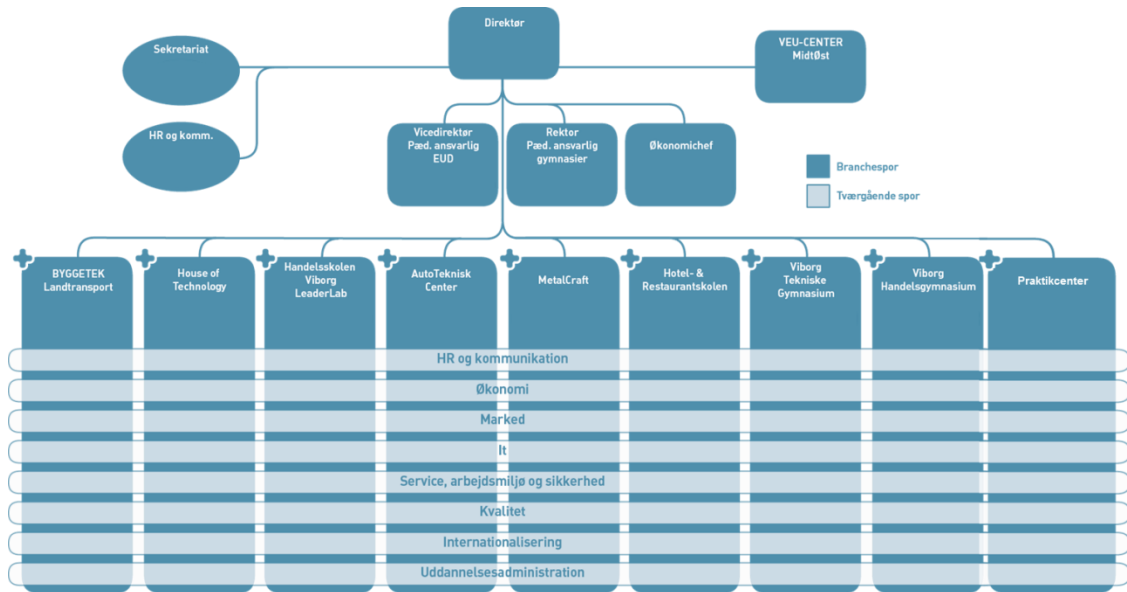
Vi inddrager andre erhvervsskoler og praktikcentre som samarbejdspartnere i det geografiske område, som praktikcentret dækker. Koordinering af indsatserne sker i en organisationsmodel, hvor praktikcentret som central organisation leder og matcher lærlinge og opgaver i relation til givne praktikmål. Dette sker i modellen for praktikcentret, hvor skolepraktikken rummes i en etableret "virksomhedsorganisation" der fungerer i samspil med den øvrige del af Mercantec.

En af styrkerne i praktikcentret er, at centret er en del af en kombinationsskole, hvilket giver gode muligheder for at forene det tekniske og merkantile. Kontorafdelingen har en stor og praktisk opgave i praktikcentret – med meget realistiske kontoropgaver, der opfylder praktikmål. Det gælder ordrer, fakturering osv. Dermed opfyldes 2 formål: Kontoreleverne får realistiske arbejdsopgaver, og det sikres, at arbejdet og opgaverne fordeles på passende vis.

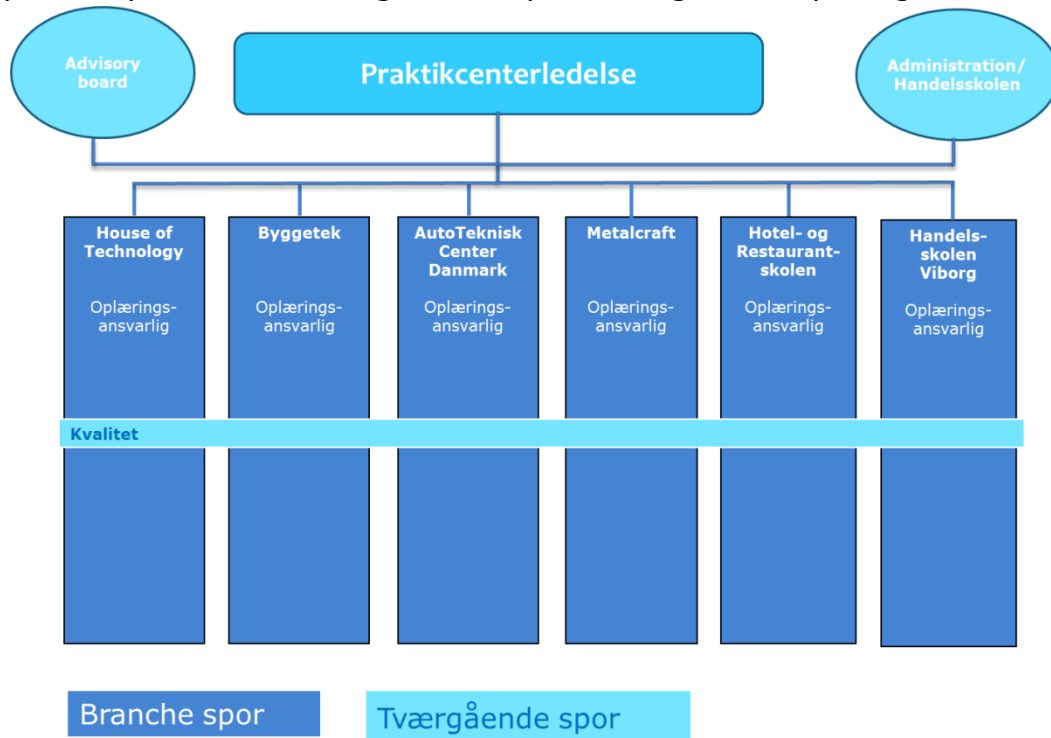
6. Organisationens opbygning

Praktikcentret er etableret som en selvstændig søjle i Mercantecs organisation på lige fod med øvrige uddannelsesområder.

Forretningsmodel og forretningsplan for Praktikcenter Viborg



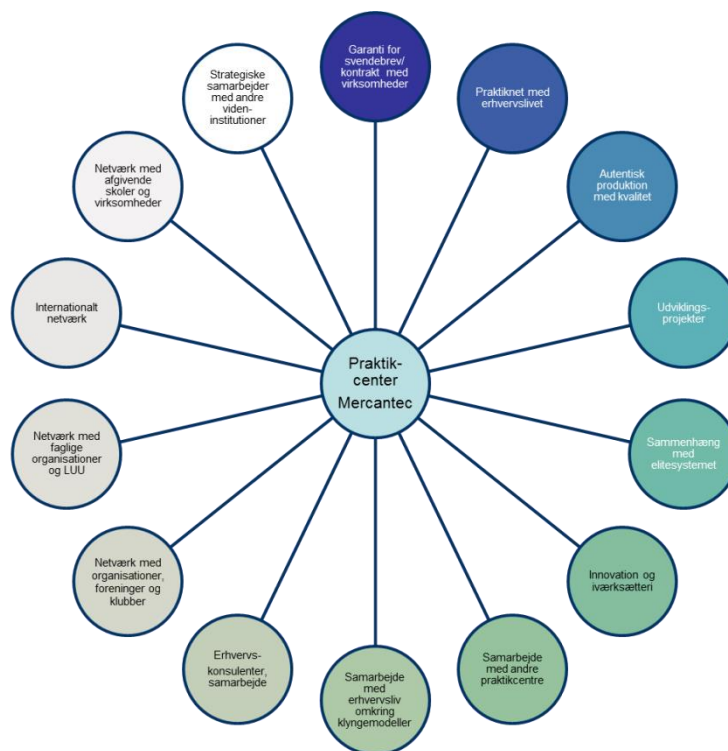
Det betyder, at praktikcentret organiseres på afdelingsniveau på følgende måde:



Netværk og samarbejde:

Praktikcentret indgår i et komplekst og udviklende samarbejde med omverdenen. Der er opstillet en model for, hvorledes praktikcentret skal fungere og interagere med omverdenen i forhold til samarbejde og netværk:

Forretningsmodel og forretningsplan for Praktikcenter Viborg



Nedenfor beskrives Mercantecs omfattende netværk og aktiviteter i praktikcentret. (Farverne i modellen repræsenterer sammenhæng mellem aktiviteterne).

Garanti for svendebrev / kontrakt med virksomheder

Praktikcenteret sikrer uddannelsesgaranti i et miljø, der har stærkt fokus på faglighed. Gennem især klyngepraktikmodeller, hvor elever/lærlinge er ude i virksomheder i kortere aftaler, arbejdes der frem mod at etablere restlæreforhold.

Praktiknet med erhvervslivet

Gennem praktikcentrets og uddannelsesafdelingens netværk med erhvervslivet og gennem det tætte samarbejde med lokale erhvervsråd er der skabt kontakt og samarbejde med nye virksomheder, som trækkes ind i kredsen af virksomheder omkring praktikcentret, og som aktivt medvirker til at gennemføre de forskellige aftalemodeller for praktik i virksomhederne. Der arbejdes på at udvikle lokale fællesskaber lig Viborgs Executive Forum der består af brancheklynger, der foreløbig rummer 40 af Viborg kommunes største virksomheder og nyetablerede brancheklynger på tværs af store og små virksomheder. Praktikcenteret har i samarbejde med Viborg erhvervsråd indgået aftale om udvidet praktikpladsgaranti inden for udvalgte uddannelser. Gennem øvrige erhvervsråd i de områder, praktikcentret i øvrigt vil dække, skabes kontakt og samarbejde med nye virksomheder.

Autentisk produktion med kvalitet

Praktikcentret tilstræber højeste mulige grad af autentisk produktion. Dette sikres ved et konstant opsøgende arbejde for at indhente nye AID-opgaver, hvor lærlinge – ofte på tværs af afdelinger – løser reelle opgaver for foreninger og hjælpeorganisationer i

Forretningsmodel og forretningsplan for Praktikcenter Viborg

centrets lokalområde. Endvidere sættes der i praktikcentret fokus på samarbejde om delt produktion med virksomheder.

Det er en vigtig målsætning for praktikcentret, at eleverne får meningsfulde opgaver, der har en reel betydning for andre mennesker. Eksempler på Aid-opgaver i praktikcentret er:

- Samarbejde med de lokale nødhjælpsorganisationer (Røde Kors, Folkekirkens nødhjælp) om butikdrift, herunder drift af opbygning og vedligeholdelse af Røde Kors Webshop
- Istandsættelse af lokaler, herunder ombygning og udsmykning
- Et samarbejde med Viborg Bibliotek om drift af "seniorshop" med hjælp til Antivirus, Skype, mail, Nem ID eller blot opsætning og indstillinger på iPad, PC eller Smartphone.
- Samarbejde med Viborg Regions Hospitals børneafdeling omkring udvikling og produktion af forskelligt inventar til brug for børn og deres pårørende.
- Samarbejde om et sundhedsprojekt med Viborg Ungdomsskole om kost og sund mad til unge
- Samarbejde med Viborg Kommune og DeLuca Film i forbindelse med filmprojekt (kommende julefilm) om fremstilling af kulisser og andre elementer.
- Bidrag til opbygning af Beach-håndboldbaner

Udviklingsprojekter

Praktikcentret vil kvalificere produktionen gennem projekter, fx omkring inkubator-miljøer, hvor virksomheder kan deltage i særlige udviklingsmiljøer. Elever/lærlinge indgår allerede nu i delprojekter under fx: det Virtuelle Videntcenter, <http://www.virtuelvidentcenter.dk/> eller DI-projektet, Centres of Excellences, <http://foreninger.di.dk/CoE/Pages/forside.aspx/> .

Sammenhæng med talentsystemet

Mercantecs EUX-forløb præger positivt den faglige kvalitet generelt, ligesom fag-faglige talentforløb i uddannelserne er medvirkende til at øge niveau og kvalitet i skolepraktikken.

Skolens pædagogiske model og pyramidekonceptet

Pyramiden som er en del af Mercantecs pædagogiske model har til formål, at sikre elever med særlig behov den støtte og vejledning de individuelt har brug for. Eleverne tilbydes eksempelvis læsehjælp, mentor eller bedsteforældreordning, og der er elev-coach, psykologhjælp, rusmiddelkonsulent tilknyttet Praktikcenteret.

Pyramiden understøtter, at flere elever får mulighed for at gennemføre en erhvervsuddannelse. I Praktikcenter Viborg sættes denne støttefunktion for den enkelte

Forretningsmodel og forretningsplan for Praktikcenter Viborg

elev, hvilket betyder elever som er særligt sårbare, eller på anden måde har individuelle behov for støtte og omsorg får forbedrede muligheder for at gennemføre uddannelsen. Vi arbejder netop nu på udviklingen af et nyt pædagogisk fundament, hvor ovennævnte pyramidekoncept indgår. <http://www.mercantec.dk/media/2764311/Paedagogisk-strategi-24-2-16.pdf>

Innovation og iværksætter

I praktikcentret er der et udstrakt samarbejde mellem fagområderne omkring innovative løsninger på produktioner. Herved trænes evnen til at tænke anderledes og nyt, ligesom den faglige identitet udfordres på tværgående samarbejde og dermed evnen til at 'tænke ud af boksen'.

Samarbejde med andre praktikcentre

Praktikcenteret har indgået samarbejdsaftaler med andre skoler og praktikcentre i regionen blandt andet omkring fælles udviklingsmål og samarbejde omkring udlægning af undervisning.

Samarbejde med erhvervsliv omkring klynge modeller

Modellerne for klyngepraktik udbygges løbende med det mål at få flest mulige ud i forløb i virksomheder. Ud fra en fleksibel godkendelse af nye virksomheder, der ikke ellers er godkendte til at have lærlinge, men som kan levere kvalificerede praktikmål, arbejdes der med differentierede aftalemodeller. Der anvendes kun virksomhedsforlagt undervisning i begrænset omfang – 2-4 uger - og fokus er på at sikre flest mulige restlæreaftaler.

Erhvervskonsulenter, samarbejde

Med eksterne erhvervskonsulenter samarbejdes der omkring det opsøgende arbejde. Det sker med fokus på videreudvikling af klyngeinitiativet.

Netværk med organisationer, foreninger og klubber

Der er et stærkt fokus på at inddrage AID-organisationer, sportsforeninger og klubber i kredsen omkring praktikcenteret. Gennem samarbejdet udvikles nye produkter for at opfylde målsætningen om, at 80 % af produktionen er AID-baseret.

Netværk med faglige organisationer og LUU

Basis for praktikcentret er et tæt samarbejde med LUU for de enkelte indgange med henblik på kvalitet og udvikling i opgaverne. Praktikcentret indgår i et tæt samarbejde med faglige organisationer for at sikre øget fokus på praktikpladssituationen og mulige løsninger heraf.

Internationalt netværk

Gennem projekter om praktik i udlandet har Mercantec erfaringer med indgåelse af aftaler på tværs af landegrænser. Praktikcentret arbejder løbende på yderligere tilknytning af virksomheder og skoler i udlandet, primært Tyskland, Spanien, med henblik på at øge mulighederne for praktik i udlandet. Her trækkes på de gode erfaringer fra projektet "Kvalitet i SKP" omkring praktik i udlandet, hvor de elever, der var i praktik i

Forretningsmodel og forretningsplan for Praktikcenter Viborg

udlandet, opnåede betydelig faglig tilvækst (i forhold til praktikmål) og i tilgift styrkelse af personlige og sociale kompetencer.

Netværk med afgivende skoler og virksomheder

Der samarbejdes om det praktikpladsopsøgende arbejde og omkring den enkelte elev. Derudover samarbejdes der med virksomheder fra samarbejdsskolels lokalområde, i tilknytning til de uddannelser, der tilbydes i praktikcenteret. Dette sker i tæt samarbejde med de deltagende skolels praktikpladskonsulenter.

Strategiske samarbejder med andre videninstitutioner

Der er etableret netværk og samarbejde med henblik på at inspirere lærlinge til videreuddannelse. Samarbejdet sker fx gennem virksomhedsbesøg, gæstelærere til faglige oplæg, fælles projektarbejde, inddragelse af know-how i praktikcenteret. Videninstitutionerne kan inddrages i relation til kompetenceudvikling af oplæringsansvarlige. Her er der etablerede samarbejdsaftaler.

7. Indgåelse af aftaler med det lokale erhvervsliv om produktion og service til et marked

Praktikcenteret samarbejder med såvel det lokale erhvervsliv, Advisory Board, som de lokale uddannelsesudvalg i de områder, som praktikcenteret dækker om at udarbejde en strategi for, hvorledes vi og lærlinge i praktikcenteret kan finde og løse relevante opgaver. Aftalerne skal være funderet på den grundregel, at erhvervslivet ikke må påføres ubillig konkurrence. Men som med alt andet er det netop samarbejdet med erhvervslivet, som skal bære holdningerne til, at vores lærlinge udfører relevant arbejde.

Praktikcenteret indgår aftaler med virksomhederne omkring del-produktioner, så eleverne tilbydes relevante og autentiske opgaver. For eksempel kan det være komponentdele af et enkeltprodukt i en specialfremstilling, hvor denne proces – hvis den opfylder givne praktikmål – kan udføres i praktikcenteret eller lokalt i virksomheden. Dette er i overensstemmelse med Mercantecs strategi for at bringe et øget erhvervsfokus ind i uddannelserne. Dette sker gennem et aktivt samspil med erhvervslivet og andre interessenter. På Mercantec styrkes dette gennem brede samarbejdsaftaler og gennem de 'erhvervs koordinators', der varetager relationer mellem uddannelser og virksomheder.

Praktikcenteret inddrager kendte erhvervsfolk i kommunikation med de parter, som påvirker de unges valg af uddannelse, da det medvirker til at højne anerkendelsen af erhvervskompetencer – også erhvervet i et praktikcenter.

Forretningsmodel og forretningsplan for Praktikcenter Viborg

8. Andre arbejdsbetingelser samt operationelle processer og politikker

For hvert uddannelsesområde er der tilknyttet et antal oplæringsansvarlige, der i antal er tilpasset det antal lærlinge, der er under uddannelse. De oplæringsansvarlige skal have den faglige og den pædagogiske baggrund og de kvalifikationer, der kræves for at varetage denne opgave. Skolen har fokus på kompetenceudvikling af denne gruppe, både fagligt og pædagogisk. Den oplæringsansvarlige skal kunne fungere som:

- Administrator
- Instruktør
- Træner
- Coach
- Pædagog
- Kontrollør

Samtidig skal de oplæringsansvarlige hele tiden have for øje, at de befinder sig i en særlig type virksomhed, hvor der er stærkt fokus på den meget sammensatte opgave. De skal i samarbejde med praktikcenterledelsen have blik for logistikken i tilvejebringelse af og udførelse af egnede arbejdsopgaver. De skal kunne vurdere omfanget af arbejdsopgaver og skabe match mellem praktikmål og den enkelte lærlings skoleaftale. Det kræver overblik over det nødvendige samspil mellem uddannelse i praktikcentret og skoleperioderne. De skal påse at den enkelte elev opfylder EMMA-kriterierne.

De skal gennem praktikcentrets udviklede personalepolitik og håndbog, som sikrer rammer for trivsel og arbejdsglæde, være daglige garant for, at eleverne møder en arbejdspladskultur, hvor der er et reelt arbejdsgiver / lærlingeforhold med fokus på:

- Arbejdstider, herunder mødepligt, pauser, disciplin
- Arbejdets gennemførelse, dvs. kvalitet, effektivitet, arbejdspress ift. ordrebog
- Regler for dannelse og opførelse på arbejdspladsen
- Træning i ansvarlighed over for arbejdsopgaver og kolleger
- Trivsel, miljø og omsorg for kolleger

Praktikcentret indgår i Mercantecs kvalitetssystem, hvilket betyder, at der gennemføres audits og trivselsmålinger blandt lærlinge med henblik på både at fastholde og udvikle kvaliteten.

En vigtig forudsætning for at gennemføre en professionel oplæring i praktikcenteret er inddragelse af **Elevplan**. Elevplan er – foruden de mange øvrige funktioner – også målrettet skolepraktikken. Foruden den almindelige Elevplan-medarbejderadgang findes der en særlig rettighed for medarbejdere i et praktikcenter, som er analog med virksomhedernes adgang. Disse giver blandt andet adgang til at:

Forretningsmodel og forretningsplan for Praktikcenter Viborg

- Se elevernes uddannelsesplan, herunder skoledokumenter og elevens uploadede dokumentation, fx ansøgninger, timesedler, opgaveløsninger m.m.,
- Se praktikmål,
- Oprette og se praktikaktiviteter,
- Se skole- og praktikperioder, og
- Se karakterer, evalueringer og fravær.

Elevplan er således et styringsredskab, der fastholder elevernes skoleaftale i forhold til praktikmål.

Det har vist sig hensigtsmæssigt at opstille meget konkrete planer for, hvorledes praktikmål opnås i virksomhederne mellem hovedforløbsperioderne. Her tages udgangspunkt i projektet ELVISK, som er et projekt under UVM's Forsøgs- og udviklingspulje.

I ELVISK er der arbejdet med at styrke kommunikation mellem Elev, Virksomhed og Skole med det formål, at der sikres nøje fokus på praktikmål både på skolen og i virksomheden. Projektet har opstillet yderst anvendelige modeller for, hvorledes man for en hovedforløbselev kan opstille håndterbare mål. Struktur og styring hentes her.

Nedenfor ses et eksempel på et ELVISK-ark til afkrydsning og evaluering af gennemførte praktikmål.

Forretningsmodel og forretningsplan for Praktikcenter Viborg

Praktikerklæring Dataetekniker infrastruktur, vs. 8.0

Periodens uddannelsesrelaterede arbejdsopgaver		1-10*	S/O*
Brugerservice	Eleven kan arbejde med instruktion, vejledning og service til brugere: i forbindelse med computersystemer i forbindelse med netværk i forbindelse med operativsystemer og applikationer ud fra strukturerede metoder		
Serverløsninger	Eleven kan udføre følgende arbejdsopgaver ifm. serverløsninger: planlægge, installere, idriftsætte og vedligeholde computersystemer designe avancerede serverløsninger planlægge, installere, idriftsætte og vedligeholde netværk installere og vedligeholde serveroperativsystemer installere og vedligeholde klientoperativsystemer vedligeholde og administrere serverløsninger på forskellige servertyper, fx virtuel server: installere databaseserver foretage bruger- og ressourceadministration		
Hardware	Eleven kan udføre følgende arbejdsopgaver på computersystemer: dimensionere installere og konfigurere software vedligeholde og opgradere		
Anden hardware	Eleven kan udføre følgende arbejdsopgaver på anden hardware, såsom multifunktionsmaskiner, printere og andre perifere enheder: Hardwaretype : planlægge, installere og idriftsætte vedligeholde og administrere		
Netværksløsninger	Eleven kan foretage følgende arbejdsopgaver ifm. avancerede netværk: designe avancerede og skalerbare netværksløsninger installere, konfigurere og administrere netværksløsninger installere, konfigurere og administrere trådløse netværksløsninger installere, konfigurere og administrere forskellige typer enheder i netværk Type enheder :		
Programmering	Eleven kan udføre følgende arbejdsopgaver ifm. software: installere og konfigurere software på en computer/server opgradere og vedligeholde software på en computer/server programudvikling (programmeringssprog udspecificeres): design, opbygning og implementering af databaseløsninger		
Fejlfinding	Eleven kan til modulniveau udføre følgende arbejdsopgaver: fejlfinde og fejlrrette computere/servere fejlfinde og fejlrrette netværk, under anvendelse af avancerede analyse- og fejlsøgningsværktøjer fejlfinde og fejlrrette operativsystemer		
Sikkerhed	Eleven kan udføre følgende sikkerhedsopgaver: analysere og designe sikkerhedsløsninger implementere og administrere sikkerhedsløsninger		
Øvrige arbejdsopgaver og kommentarer			

Praktikerklæring Dataetekniker programmering, vs. 8.0

Periodens uddannelsesrelaterede arbejdsopgaver		1-10*	S/O*
Brugerservice	Eleven kan arbejde med instruktion, vejledning og service til brugere: i forbindelse med computersystemer i forbindelse med netværk i forbindelse med operativsystemer og applikationer ud fra strukturerede metoder		
Serverløsninger	Eleven kan udføre følgende arbejdsopgaver ifm. serverløsninger: planlægge, installere, idriftsætte og vedligeholde computersystemer planlægge, installere, idriftsætte og vedligeholde netværk installere og vedligeholde serveroperativsystemer installere og vedligeholde klientoperativsystemer vedligeholde og administrere serverløsninger på forskellige servertyper, fx virtuel server: foretage bruger- og ressourceadministration		
Hardware	Eleven kan udføre følgende arbejdsopgaver på computersystemer: dimensionere installere og konfigurere software vedligeholde og opgradere		
Anden hardware	Eleven kan udføre følgende arbejdsopgaver på anden hardware, såsom multifunktionsmaskiner, printere og andre perifere enheder: Hardwaretype : planlægge, installere og idriftsætte vedligeholde og administrere		
Netværksløsninger	Eleven kan foretage følgende arbejdsopgaver ifm. netværk: installere, konfigurere og administrere opkoblinger installere, konfigurere og administrere trådløse netværk installere, konfigurere og administrere forskellige typer enheder i netværk Type enheder :		
Programmering	Eleven kan udføre følgende arbejdsopgaver ifm. software: installere og konfigurere software på en computer/server opgradere og vedligeholde software på en computer/server avanceret programudvikling af it-systemer avanceret programudvikling af standalone applikationer avanceret programudvikling af klient-serverbaserede applikationer avanceret programudvikling af web-applikationer design, opbygning og implementering af databaseløsninger programudvikling til embedded controller		
Fejlfinding	Eleven kan til modulniveau udføre følgende arbejdsopgaver: fejlfinde og fejlrrette software på en computer/server fejlfinde og fejlrrette netværk fejlfinde og fejlrrette operativsystemer fejlfinde software		
Sikkerhed	Eleven kan udføre følgende sikkerhedsopgaver: implementering af sikkerhedsløsninger ifm. programudvikling installere, konfigurere og vedligeholde backup og firewall		
Øvrige arbejdsopgaver og kommentarer			

9. Tidsplan for anlægsfasen

Udgangspunktet for videreudviklingen af praktikcenter på Mercantec er det allerede etablerede praktikcenter. Inddragelse af nye uddannelser i praktikcentret kræver ikke en særskilt udviklingsfase da skolen råder over de fornødne økonomiske ressourcer til kapacitetsudvidelse af praktikcentret.

10. Lokaleforhold, geografisk beliggenhed, undervisningsfaciliteter, værksteder og anlæg

Praktikcenter Viborg er i øjeblikket fordelt på flere af Mercantecs adresser i Viborg og Bjerringbro. Centret råder over udstyr og faciliteter som kort beskrives nedenfor.

Forretningsmodel og forretningsplan for Praktikcenter Viborg

Bygge og Anlæg (Byggetek)

Afdeling udbyder følgende specialer:

- Træfagenes byggeuddannelser med alle specialer undtagen tagtækker.
- Alle struktøruddannelser inkl. kloakrørlægger tilbydes.

Afdelingen råder over de fornødne faglige og pædagogiske kompetencer med oplæringsansvarlige, der har solid baggrund i erhvervslivet bl.a. som selvstændige erhvervsdrivende. Der er moderne og tidssvarende faciliteter og udstyr til rådighed.

Bygge-anlægs lærlinge har en nyindrettet (2013) hal til rådighed, men det primære arbejde foregår udendørs på byggepladser, hvor der udføres eksterne opgaver.

Alle elever er fuldt udstyret med værktøjskasser, arbejdstøj og sikkerhedsudstyr. Desuden stilles alle former for specialværktøj til rådighed, således opgaverne kan løses professionelt og effektivt. Alle former for større maskiner til struktørerne er til rådighed.

Afdelingen har indkøbt en mandskabsbus, så eleverne på betryggende vis kan fragtes rundt til arbejdspladserne.

Særlige forhold for uddannelsen til bygningsmaler

Praktikcenter Viborg tilbyder gode og nyindrettede (2015) fysiske og faglige rammer for uddannelsen til bygningsmaler. Vi har stærke faglige kræfter i form af instruktør med bred erfaring og netværk fra det private erhvervsliv, samt udfordrende opgaver gennem vores gode samarbejde med lokale foreninger og velgørende organisationer. Praktikcenter Viborg gode netværk til lokale malevirksomheder vil blive sat i spil i forhold til at skaffe del- og kortaftaler der kan understøtte praktikmål.

Særlige forhold for uddannelsen til Ejendomsservicetekniker

Praktikcenteret har allerede gode faglige rammer for uddannelsen til ejendomsservicetekniker gennem de opgaver, der kan tilbydes i forhold til vedligehold og tilsyn af bygninger og anlæg på vores fire adresser i Viborg og Bjerringbro. Der skal også udvikles opgaver og samarbejde med eksterne parter ift vores AID-produktion. Derudover ønsker vi at skabe en kobling til allerede eksisterende uddannelser i praktikcentret f.eks. uddannelsen til tømrer, smed m.m. som vil være relevant for ejendomsserviceteknikeruddannelsen.

Bil, fly og andre transportmidler (Autoteknisk center)

Afdelingen gennemfører hovedforløb i specialet personvogsmontør/mekaniker.

Auto-elever arbejder til dagligt i et nybygget værksted på 800 km² med alle faciliteter, som er specialbygget til formålet. Her er alle former for teknisk udstyr til værksted, testere, elektronisk måleudstyr, lifte mv. Eleverne har adgang til det nyeste udstyr, og de arbejder i dagligdagen med reelle opgaver.

Forretningsmodel og forretningsplan for Praktikcenter Viborg

Der er indgået aftaler med nogle værksteder om, at afdelingen modtager 'bytte-biler' til reparation. Desuden arbejdes der på 'rigtige' foreningsbiler, idet den oplæringsansvarlige her er motorsportsinstruktør på eliteniveau i fritiden og derved kan hente reparationsaftaler med motorsportsforeninger ind i afdelingen - naturligvis efter aftale med de lokale virksomheder, repræsenteret ved LUU.

Produktion og udvikling (MetalCraft)

Afdelingen udbyder pt. følgende hovedforløbsspecialer:

- Industritekniker maskin
- Industritekniker, produktion
- Industritekniker assistent
- Klejnsmed
- Smed bearbejdning
- Rustfri klejnsmed
- Smed aluminium
- Svejser
- Produktør
- Industrioperatør

Der er til uddannelsen knyttet stærke faglige kompetencer, som kan dække specialerne. Samtidig arbejder lærlingene i en hal med meget tidssvarende udstyr:

- 6 svejsekabiner med alle fire svejseprocesser, MAG, TIG, MIG og elektrode
- Sliberum
- Samtalerum
- 2 konventionelle drejebænke
- 2 konventionelle fræsermaskiner
- 1 CNC drejbænk, (adgang til yderligere 1 CNC drejbænk og 1 CNC bearbejdningscenter)
- Søjleboremaskiner
- Punktsvejsere
- Svingbukkere
- Adgang til Maskinsaks
- Adgang til kantbukker
- Adgang til Plasmaskærer
- Arbejdspladser med tilhørende håndværktøj

Det giver mulighed for at udføre teknisk krævende svejse-produktionsopgaver. Afdeling har også stærkt fokus på muligheden for at indgå aftaler om delproduktioner med erhvervslivet.

Særlige forhold for uddannelsen til CNC teknikeruddannelsen

Forretningsmodel og forretningsplan for Praktikcenter Viborg

Vi har i Viborg og Bjerringbro gode rammer, faciliteter og muligheder for at tilbyde et fagligt udfordrende uddannelsesmiljø indenfor CNC teknikeruddannelsen. Vi har de nødvendige CNC maskiner og rammerne til at udfordre eleverne, samt netværket med virksomheder der kan være med til at sikre uddannelsesaftaler fremadrettet.

Strøm, styring og IT (House of technology)

Afdelingen udbyder følgende trin og hovedforløbsspecialer:

- Automatikmontør
- Automatiktekniker
- It-supporter
- Datatekniker med speciale i infrastruktur
- Datatekniker med speciale i programmering,
- Elektronikfagtekniker
- Elektronik udviklingstekniker
- Medicotekniker
- PC Frontlinesupporter

Datalærlinge arbejder på moderne pc'er og servere, og deres undervisning varetages af en oplæringsansvarlig med stærk faglig baggrund fra det private erhvervsliv.

Lærlinge inden for Strøm, styring og IT arbejder i selvstændigt værksted, tæt på skolens IT-afdeling. I data-afdelingen har lærlinge udviklet og hoster pt. UVM's webside www.skolepraktik.dk, ligesom de udvikler sider for bl.a. Turistforeninger mv. Afdelingen er i færd med at etablere nye, større lokaler.

Automatikerelever arbejder i Mercantecs automatikcenter i Bjerringbro med nyeste robotteknologi.

Afdelingen er meget stærk i projektarbejde, talent og internationalt arbejde. Praktikcenterlærlinge deltager i faglige påbygningsfag under fx Centres of Excellence, de deltager i praktik i udlandet, fx i projektet Excellence in Mobility. Et andet tiltag i afdelingen er oprettelse af undervisningspartnerskaber i Silicon Valley, hvor datalærlinge kan gennemføre dele af deres uddannelse.

Særlige forhold for uddannelsen til elektriker

Praktikcenter Viborg ønsker at skabe et unikt fagligt miljø for elektrikeruddannelsen, hvor vi ser store muligheder for en kobling til allerede eksisterende uddannelser i praktikcenteret, f.eks. el-specialerne inden for data og kommunikation. Vores allerede gode samarbejde det lokale erhvervsliv som f.eks. Grundfos vil være med til at understøtte fagligt udfordrende opgaver for eleverne, samt indgåelse af del og kortaftaler.

Særlige forhold for uddannelsen til VVS- Energi

Forretningsmodel og forretningsplan for Praktikcenter Viborg

Vi ønsker her at skabe et stærkt fagligt miljø ved blandt andet, at lave koblingen til vores øvrige afdelinger med en stærk grøn profil. Her tænkes først og fremmest på praktikcenterets afdelinger for data og automatik. Praktikcenter Viborgs gode samarbejde med virksomheder som Grundfos m.fl. vil være med til at understøtte meningsfyldte og fagligt udfordrende opgave, samt øge muligheden for indgåelse af del og kortaftaler.

Mad til Mennesker (Hotel og Restaurantskolen)

Afdelingen udbyder følgende specialer:

- Ernæringshjælper og
- Ernæringsassistent.

Lærlingene arbejder i Mercantecs nyrenoverede køkken (2012) med alt moderne udstyr – herunder et gastronomisk teater, som giver lærlingene en anden IT og læringsstils indgang. Herudover arbejdes der tæt sammen med skolens kantine om uddannelse. Der er fagligt dygtige oplæringsansvarlige tilknyttet og uddannelsen har et øget fokus på anvendelsen af økologi.

Den merkantile indgang (Handelsskolen Viborg)

Afdelingen gennemfører følgende hovedforløbsspecialer:

- Salgsassistent og
- Kontor med specialer.

Baggrunden for dette er, at afdelingens faglige kompetencer på området er stærke.

De merkantile elever arbejder med varetagelse af al administration, ordregistrering og fakturering i praktikcentret. Det betyder, at de arbejder med 'kunder' i alle afdelinger og således er blæksprutten i praktikcentret. For kontoradministrationen er der indført et SIMU-system, som sikrer eleverne indblik i daglig (virksomheds)administration på alle niveauer. Administrationen er placeret i nye faciliteter med alt udstyr, der hører til faget.

Butikseleverne er pt. tilknyttet en AID-butik, Røde Kors, i den sydlige del af Viborg, hvor de deltager i den daglige klargøring af butik, varer og andre opgaver. Desuden driver de Røde Kors' webshop i et projekt omkring innovation og udvikling deltaget i udviklingen af webshop for Røde Kors i Viborg.

Eleverne har fra december 2014 drevet egen butik i Viborg midtby. Gennem dette projekt har eleverne lært om opstart, indretning, drift, økonomi og salg.

Særlige forhold for handelsuddannelsen med specialer

Forretningsmodel og forretningsplan for Praktikcenter Viborg

Handelseleverne arbejder i nyere selvstændige lokaler med udstyr der hører til faget. De arbejder med Simu-system, der sikrer eleverne indblik og erfaring med daglig virksomhedsdrift på alle niveauer. Der arbejdes blandt andet med E-handel, salg, indkøb og marketing. Til afdelingen er knyttet stærke faglige kompetencer i form af instruktør med erfaringer fra det private erhvervsliv.

Kollegium / skolehjem

Elever i praktikcentret kan bo på Kollegium/skolehjem. Her kan Mercantec tilbyde ophold på H.C. Andersens Kollegiet for elever på der gennemfører en erhvervsuddannelse. Elever optages på H.C. Andersens Kollegiet i.h.t "regler for optagelse på en kostafdeling".

H.C. Andersens Kollegiet består af 106 moderne værelser med plads til i alt 208 elever og ligger i umiddelbar nærhed af uddannelsesinstitutionerne på H.C. Andersens vej 7 i hjertet af Viborg. Der er et væld af muligheder for aktiviteter i fritiden på H.C. Andersens Kollegiet.

Ud over almindeligt tilsyn med overholdelse af ordensregler gør kostafdelingen en særlig indsats for at sikre de enkelte elevers trivsel. I samarbejde med skolens øvrige aktører og med baggrund i skolens pædagogiske model arbejdes der til stadighed med fastholdelse af elever i deres uddannelse bl.a. via styrket socialt netværk på tværs af baggrund, uddannelsesparathed, sociale kompetencer, faglighed og evner. Endvidere fremmes den enkeltes almene viden og dannelse.

11. Bygningsfaciliteter fremadrettet

Som det ses ovenfor, er der i øjeblikket i stort omfang moderne, tilsvarende og separate praktikcenterfaciliteter. For hvert uddannelsesområde ligger der i øjeblikket planer for, hvorledes der ved udbygning af praktikcentret kan rummes flere elever. Disse planer rummer både lokale løsninger på de eksisterende adresser, men andre lokaliteter er også under overvejelser, I disse planer for etablering af øget volumen er det under overvejelse, at der skal være fokus på muligheden for at skabe kvalitet gennem gode, faglige og tidssvarende værkstedsmiljøer. Hensigten er således at øge kapaciteten i forhold til det behov, der måtte opstå.

12. Undervisningsplan

I projektet "Kvalitet i SKP", hvor Mercantec har arbejdet i to projekter omkring bl.a. didaktik i skolepraktik og derefter udvikling af klyngepraktik samt virksomhedsforlagt undervisning i udlandet, er der hentet gode og brede erfaringer med klyngepraktikmodeller i alle afdelinger.

Forretningsmodel og forretningsplan for Praktikcenter Viborg

På baggrund af disse erfaringer er det hensigten, at mest muligt af praktikken i Praktikcentret tilrettelægges ud fra klyngepraktikmodeller.

Praktikcentret løfter lærlinge uden uddannelsesaftaler ved at indgå aftaler med virksomhederne omkring kortere forløb, så lærlingen oplever dagligdagen i en virksomhed ind i mellem perioder i praktikcentret.

Der kan indledes med korte VFU-forløb (max 2 uger), så virksomhed og lærling ser hinanden an. Herefter indgås der aftaler om længere forløb, fx en kort aftale (med en skoleperiode indeholdt) eller i en delaftale uden skoleperiode.

Praktikcentret skal sikre, at den enkelte lærling får det forløb, der passer til hans/hendes skoleaftale. Det kræver koordinering med arbejdsopgaver i virksomheden, så der matcher i forhold til praktikmål.

Selvom lærlingene er ude i delaftaler og korte aftaler, sikrer praktikcentret, at de givne praktikmål opfyldes.

Elevplan og EIViSk-modellen indgår i den skoleaftale, der udarbejdes med lærlingen. Dermed er der sikret fokus på praktikmål både i praktikcentret og ude i virksomheden. Den understøtter endvidere også lærlingens praktikpladssøgning – i henhold til opfyldelse af EMMA-kriterier.

13. Planer for praktikpladsopsøgning og -formidling

Et af formålene med praktikcentret er at sikre, at færrest mulige elever forlader grundforløbet uden at få mulighed for at gennemføre et hovedforløb og dermed opnå erhvervskompetence. Det betyder, at der skal ske en særlig formidling til grundforløbselever omkring uddannelse i et praktikcenter som et ligeværdigt tilbud.

Derfor gennemføres intern og ekstern markedsføring af praktikcentret til grundforløbselever som et ligeværdigt uddannelsesforløb. Skolen har fokus på de ekstraordinære opgaver, som praktikpladskonsulenterne har i den sammenhæng. De skal ikke blot være opsøgende i forhold til at skaffe ordinære pladser, de skal bruge tid og kræfter på at etablere praktikaftaler med anderledes og nye virksomheder, der ikke traditionelt tager lærlinge

De ovennævnte indsatser er gældende for de lærlinge i den geografi, som praktikcentret er dækkende for. Den praktikpladsopsøgendes rolle praktikcentret er derfor en udvidet opgave, idet koordinering og samarbejde med de afgivende skoler er en nødvendighed for at udnytte de praktikpladsmuligheder, der måtte være inden for disse lokalområder.

Praktikpladscentret arbejder med en anderledes markedsføringsindsats over for folkeskoler. Erhvervsuddannelserne har – uberettiget – i de senere år fået et dårligere ry,

Forretningsmodel og forretningsplan for Praktikcenter Viborg

fordi fremtidsudsigterne – med praktikpladssituationen i mente – opfattes som dårlige. Det er vigtigt at fortælle, at der i praktikcentret er muligt at fuldføre en erhvervsuddannelse på lige vilkår med elever i en ordinær læreplads.

14. De lokale målgrupper, som fx elever og det lokale arbejdsmarked

For alle uddannelsesafdelinger gælder, at der er brede, strategiske samarbejder med alle relevante virksomheder. Dette bygger på Mercantecs strategi om et stærkt erhvervsfokus, med indgåelse af målrettede samarbejdsaftaler. Virksomheder indgår i netværk, hvor uddannelsesafdelingerne deltager.

Gennem dette udbredte samarbejde er der en stærk dialog og dermed opnås et detaljeret indblik i og forståelse for lokale målgrupper, det gælder både virksomheder og elevgrupper.

Særlige stærke partnere i dette arbejde er kommuner, erhvervsråd og regioner. Også gennem de enkelte uddannelsesafdelingens lokale uddannelsesudvalg og Advisory Boards opnås gode indspil, erfaringer og viden om målgrupperne og arbejdsmarkedets behov.

Ovennævnte tager udgangspunkt i praktikcentrets geografi, erhvervsliv, uddannelsespladser og elevgrundlag.

15. Økonomistyringen, herunder budget og regnskabsmodel

Praktikcentret er en økonomisk selvstændig enhed under Mercantecs organisation. Der bliver fulgt tæt op på økonomi og regnskab. Praktikcentrets egen økonomi vil fremgå rent af såvel budget som regnskab og der vil ske en månedlig opfølgning på såvel omsætning som resultat.

Økonomistyringen foregår i Navision stat, og lønnen behandles vis SLS. Praktikcentret er tildelt selvstændigt ansvarsnummer/ projektnummer for hvert uddannelsesområde.

Undervisningstaxametre bogføres som indtægt og alle direkte udgifter såsom løn, materiale, reparation og vedligeholdelse, småanskaffelser m.v. bogføres på de enkelte ansvarsnumre/projektnumre.

Der følges op på driftsresultatet på de enkelte uddannelser. Budgettet udarbejdes på tilsvarende detaillieringsniveau.

Fælles- og bygningstaxametre bogføres på fælles ansvarsnummer til dækning af husleje, indirekte administrative omkostninger m.v.

Der følges op månedsvi i forhold til budget.

Lønnen til lærlingene bogføres på en statuskonto, på hvilken konto den efterfølgende refusion fra AUB også bogføres til udligning.

16. Kvalitetssystem

Mercantecs kvalitetshjul danner rammen for de kvalitetsindsatser, praktikcentret som en integreret afdeling i Mercantecs organisation deltager i. Yderligere oplysninger om de enkelte punkter i kvalitetshjulet findes på: <http://www.mercantec.dk/kvalitetssystem>

