



Studiehåndbog

2009/2010

Viborg Tekniske Gymnasium

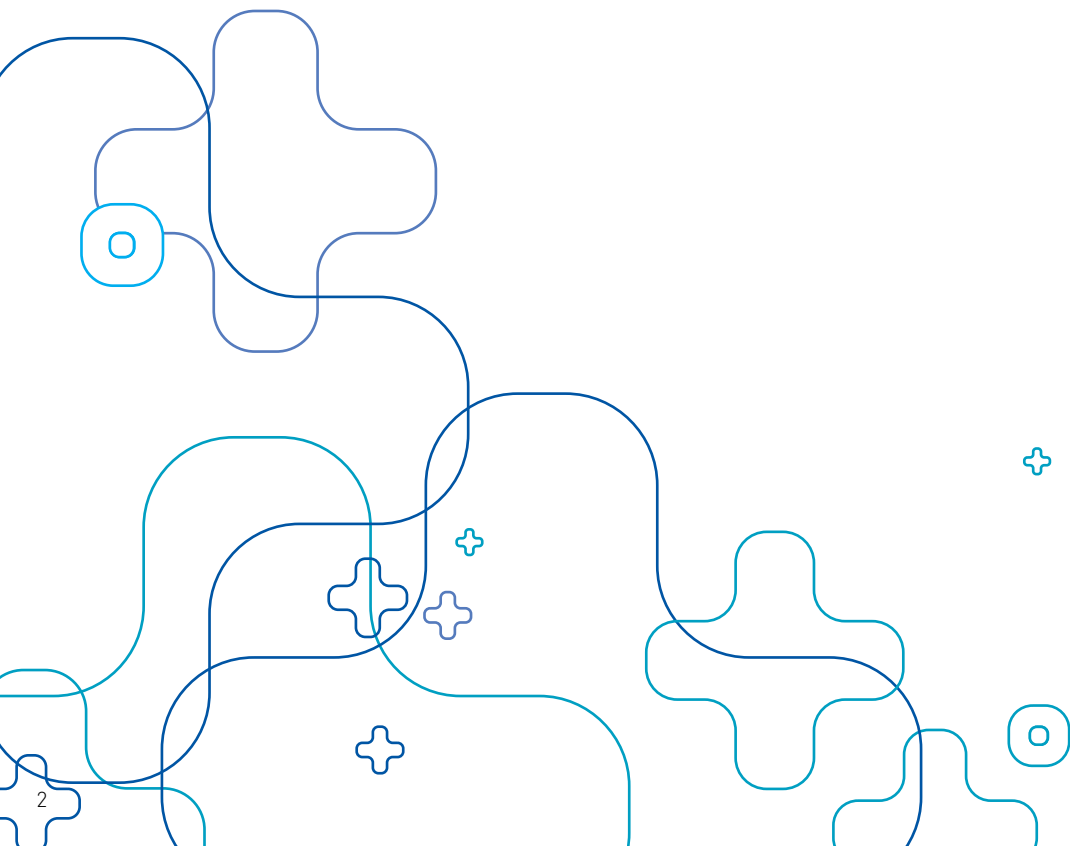
mercantec⁺
karrierecenter midt

Uddannelsens formål

Velkommen til Viborg Tekniske Gymnasium.

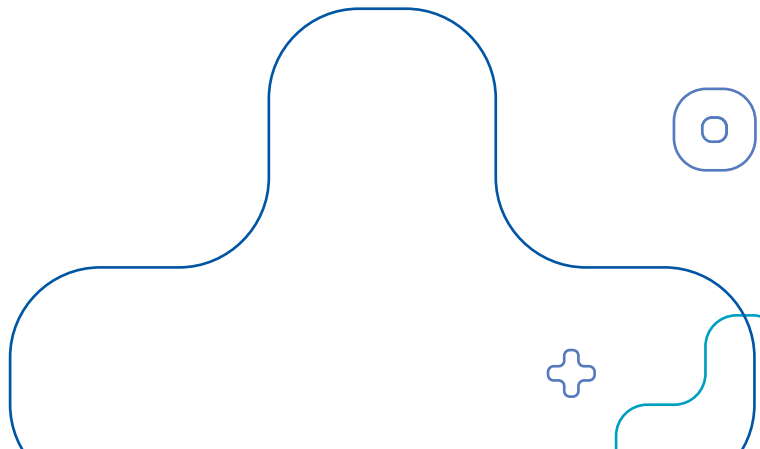
Formålet med HTX-uddannelsen er at forberede dig til videregående uddannelse og sikre, at du tilegner dig almen dannelse, viden og kompetencer gennem faglig bredde og dybde samt via fagligt samspil.

Uddannelsen skal som helhed forberede til medbestemmelse, medansvar, rettigheder og pligter i et samfund med frihed og folkestyre. Uddannelsen gennemføres med vægt på erhvervsrelaterede perspektiver, og det studiekompetencegivende sigte realiseres inden for teknologiske og naturvidenskabelige fagområder i kombination med de almene fag.



Indholdsfortegnelse

Uddannelsens formål	2
Indholdsfortegnelse	3
Studie- og ordensregler	4
Pligt til at deltage i undervisning	5
Sanktioner.	7
IT-regler.	8
Regler om ekskursioner og studietur.	9
Klasselærerne og studievejledere.	10
Forældreaften.	10
Fronter og Lectio	10
Elevråd og festudvalg.	10
Info og økonomi.	11
Kort over Viborg.	12



Studie- og ordensregler

Et vigtigt element er uddannelsens studie- og ordensregler. Studie- og ordensreglerne skal medvirke til at opfylde uddannelsens formål, og bidrage til et godt undervisningsmiljø. Som elev på gymnasiet har du pligt til at følge skolens studie- og ordensregler. Reglerne er beskrevet i denne studiehåndbog og indeholder gymnasiets regler for almindelig orden og samvær, en beskrivelse af din pligt til aktivt at deltage i undervisningen og hvilke konsekvenser det har, hvis du som elev ikke følger reglerne. Studiehåndbogen indeholder desuden information om klasselærerordningen, økonomi og udgifter i studietiden, IT-regler, studievejledning, elevråd, festudvalg m.v. Studiehåndbogen kan også downloades fra vores hjemmeside: www.vib-tek-gym.dk.

Regler for almindelig orden og samvær

Vi har nogle enkle, men vigtige ordensregler på gymnasiet.

1. Det er forbudt at medbringe og indtage alle former for rusmidler på skolen
2. Der må kun drikkes alkohol på skolen i forbindelse med elevfester, gallafest samt studenterfest
3. Der er rygeforbud overalt på skolen
4. Skolens regler i forbindelse med ekskursioner og studietur skal overholdes (læs side 9)
5. Brug af skolens IT-udstyr sker i overensstemmelse med skolens IT-regler (læs side 8)
6. Skolens oprydningsregler skal følges (læs side 9)
7. Du har pligt til at holde dig orienteret via skolens skolens elektroniske undervisningsplatform
8. Mobiltelefoner og computere skal være slukkede i undervisningen, medmindre læreren giver lov til andet
9. Du skal færdes på ansvarlig vis i laboratorierne og værkstederne – ellers risikerer du at blive bortvist
10. Sikkerhedssko er påkrævet, når du arbejder i værkstederne
11. Din adfærd må ikke påvirke undervisningsmiljøet på en negativ måde
12. Du skal generelt følge personalets anvisninger.



Pligt til at deltage i undervisning

Du har som elev mødepligt til undervisningen og pligt til aktivt at deltage i undervisningen.

Dette indebærer:

1. Fremmøde til al undervisning
2. Rettidig aflevering af skriftlige opgaver
3. Deltagelse i terminsprøver, årsprøver og lignende
4. Deltagelse i ekskursioner
5. Deltagelse i anden forlagt undervisning, der er planlagt som en del af HTX-uddannelsen.

Forsømmelsesregler

a. Fravær

Læreren fører fravær ved begyndelsen af hver lektion. Elever, der kommer for sent, kan føres fraværende efter lærerens vurdering. Alle former for fravær registreres uanset årsagen. Du kan altid bede om en oversigt over dit fravær hos din klasselærer. Hvis skolen vurderer, at dit fravær går ud over din studieaktivitet, kan det betyde at du overføres til særlige vilkår (læs side 6). Fravær nulstilles ved begyndelsen af et nyt skoleår.

b. Afleveringer

Læreren registrerer alle skriftlige afleveringer, og du skal aflevere alle skriftlige arbejder på den dato, der er aftalt med læreren. Hvis du helt undtagelsesvist forsømmer at aflevere på den fastsatte dato, skal du efter aftale give læreren besked om begrundelsen herfor, samt mundtligt aftale en ny afleveringsdato. Hvis du ikke overholder denne aftale, registreres opgaven som "ikke afleveret" i systemet. Når du senere afleverer opgaven, retter læreren den og leverer den tilbage, men du har ikke krav på karakter eller anden tilbagemelding. Der følges op på manglende afleveringer to gange årligt, hvor alle hængepartier forventes afleveret. Hvis manglende aflevering af de skriftlige arbejder, eller aflevering efter den fastsatte frist overstiger 10% i det enkelte fag, svarende til 10% af elevtiden til det skriftlige arbejde, kan det medføre, at man overføres til særlige vilkår (se også side 7: Sanktioner).

Overførsel til særlige vilkår forudsætter:

1. At der på forhånd er givet en skriftlig advarsel (i anbefalet brev eller mod elevens kvittering) om, at elevens forsømmelser og/eller manglende afleveringer er ved at nå et omfang, der vil medføre overførsel til særlige vilkår, og
2. At eleven efter modtagelsen af advarslens, har haft en reel mulighed for at forbedre sit fremmøde og/eller sin afleveringsprocent, og dermed undgå overførslen til særlige vilkår.

Hvis eleven fortsætter med at tilsidesætte forsømmelsesreglerne, kan eleven – efter lederens vurdering – fortabe retten til at gå til prøve, miste retten til SU og/eller bortvises fra skolen.

c. Snyd

Hvis skolen har mistanke om snyd, arrangeres en samtale med pågældende elev. Hvis læreren konstaterer, at der er tale om afskrift fra en anden opgave, bringes sagen videre til afdelingslederen. Åbenlyst snyd udløser første gang en skriftlig advarsel. Ved gentagelse henvises eleven til at aflægge prøve i alle fag på det pågældende klassetrin. I særligt graverende tilfælde kan eleven bortvises. Opgaver, der i sin helhed er hentet på nettet eller er afskrift, tæller ikke som afleverede men betragtes som en forsømmelse. Ved snyd til eksamen gælder eksamensbekendtgørelsen. Her medfører snyd, at man bortvises fra den pågældende prøve.

d. Sygdom

Sygdom meddeles klasselæreren via mail på første fraværdsdag. Hvis skolen finder det nødvendigt, ved fx længere tids sygdom, kan en lægeerklæring forlanges. Du skal selv rekvirere og betale lægeerklæringen.

e. Oprykning til næste klassetrin

Har man 2,0 eller derover i gennemsnit, har man krav på oprykning til næste klassetrin. Under 2,0 i gennemsnit i årskaraktererne medfører derimod, at lederen kan nægte oprykning efter en nærmere vurdering og samtale med den pågældende elev.

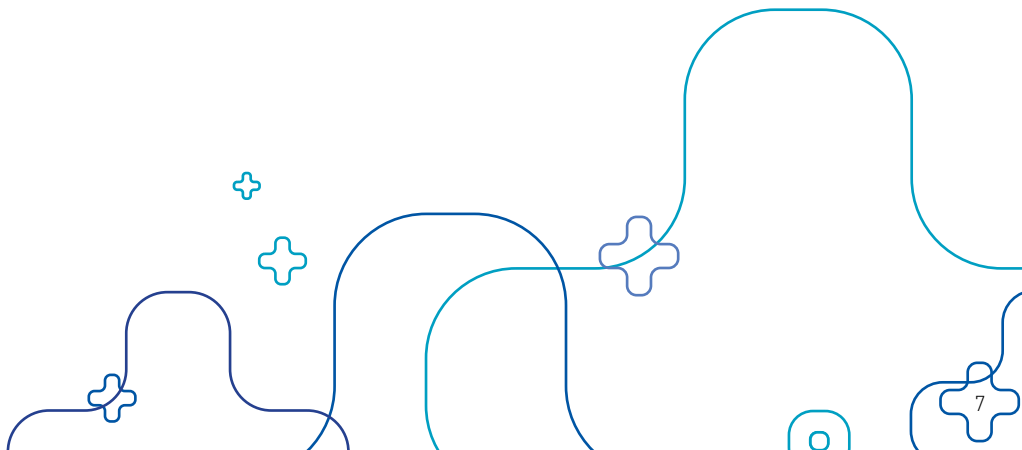


Sanktioner

Skolen kan efter lederens afgørelse iværksætte følgende sanktioner ved overtrædelse af studie- og ordensreglerne:

1. Udelukkelse fra konkrete arrangementer eller aktiviteter
2. Midlertidig udelukkelse fra undervisningen i indtil 10 dage på et skoleår.
Udelukkelsen registreres som fravær
3. Henvielse til aflæggelse af prøve i alle fag på det pågældende klassetrin (særlige vilkår). Der gives ikke årskarakterer. Eleven orienteres herom senest ved offentliggørelsen af den årlige plan for prøvernes afholdelse
4. Fortabelse af retten til at blive indstillet til prøve i et eller flere fag, der afsluttes på det pågældende klassetrin. Prøven skal aflægges i det følgende år, hvis skolens leder beslutter, at eleven kan deltage i undervisningen på ny. Ellers er det elevens eget ansvar at bestå faget
5. Fortabelse af retten til at gå til eksamen, hvis dele af eksamensgrundlaget mangler (dvs ikke er afleveret inden en fastsat dato), såsom:
 - synopsis i engelsk B
 - Kommunikation/IT C eksamensprojekt
 - Teknikfag A eksamensprojekt
 - Teknologi B/A eksamensprojektSelvom man er indstillet til eksamen i disse fag, kan man ikke gå til eksamen, medmindre ovennævnte eksamensprojekter/rapporter er afleveret.
6. Bortvisning i særligt alvorlige tilfælde
7. Endvidere kan skolen erklære en elev for studieinaktiv og indberette til SU-styrelsen, hvor SU bortfalder.

Disse sanktioner iværksættes kun efter forudgående skriftlig advarsel, medmindre der er tale om særlige alvorlige tilfælde eller gentagelsestilfælde.

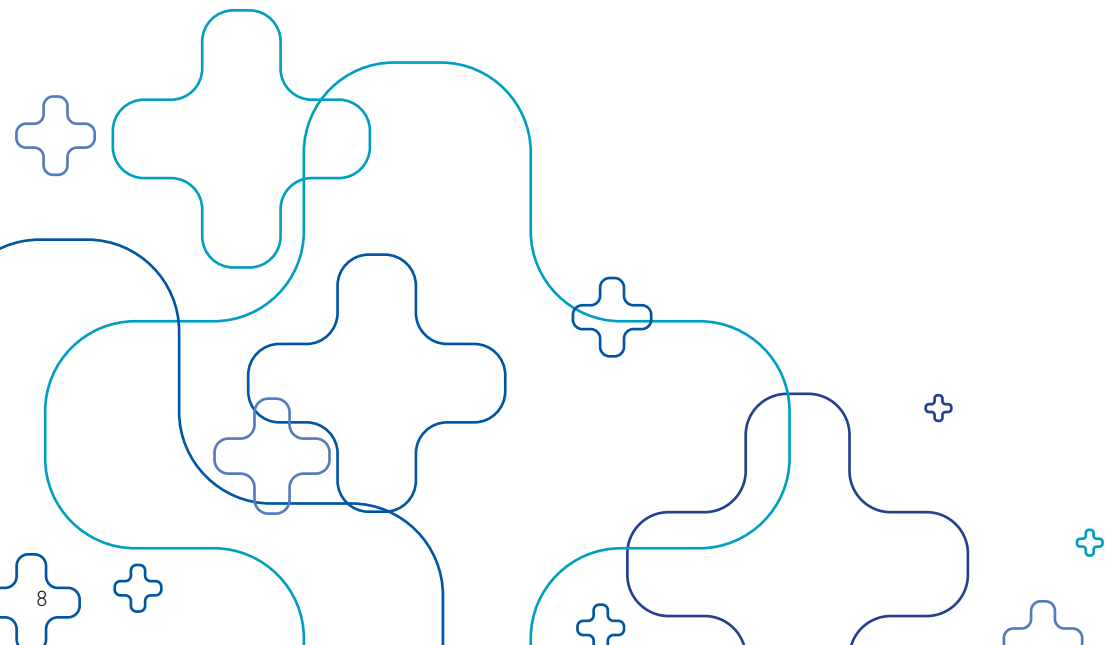


IT-regler

Ved skolestart i 1. g skriver du under på, at du som elev vil overholde skolens IT-regler. Følgende er gældende ved brug af skolens IT-udstyr:

- a. Udstyret må kun benyttes til undervisningsformål
- b. Der må ikke ændres i opsætning af nogen art
- c. Der må kun forefindes software, som Mercantec har licens til
- d. Det er kun Mercantec, der kan give tilladelse til brug af andet software
- e. Private PC'ere må benyttes, såfremt der kan dokumenteres gyldig licens til installeret software
- f. Private PC'ere må kun tilsluttes skolens netværk, når skriftlig tilladelse er givet af Mercantec
- g. Der må ikke downloades eller gemmes informationer på skolens netværk (data, billeder musik, film m.v.), som det ifølge dansk lov er forbudt at distribuere eller formidle
- h. Der må ikke gøres forsøg på at bryde gennem sikkerhedssystemerne
- i. Skolens opkobling til nettet sker via Sektornet, hvor de til enhver tid gældende vilkår for anvendelse skal overholdes.

Ved overtrædelse af nævnte vilkår, henvises til afsnit om sanktioner.



Regler om ekskursioner og studietur

Ekskursioner og studieturen er undervisning uden for skolen, og derfor gælder gymnasiets almindelige ordensregler også her.

På ekskursioner og studieture skelnes der mellem undervisningsaktiviteter, hvor deltagelse er obligatorisk, og fritidsaktiviteter, hvor deltagelse er frivillig. Inden rejsen gør lærerne det klart, hvad der er hvad.

I forbindelse med rejsen aftaler lærerne de nødvendige regler om fremmøde, aktiv deltagelse, hjemkomst, fornuftigt alkoholforbrug uden for undervisningen osv. Der er forbud mod indtagelse af alkohol i undervisningstiden.

Under rejsen forventes du at opføre dig som en værdig repræsentant for skolen, hvilket indebærer, at:

- Du ikke ved din opførsel bringer dig selv i fare eller i konflikt med myndighederne på besøgslokaliteten
- Du ikke ved din opførsel bringer dine kammerater i fare
- Du ikke ved din opførsel fornærmer, generer eller på anden måde bringer dig i konflikt med lærere, elever eller andre på hoteller, besøgssteder eller i det offentlige rum.

Hvis du overtræder disse retningslinjer, kan du enten blive hjemsendt for egen regning og risiko, eller der kan iværksættes sanktioner efter hjemkomsten. Er du under 18 år, informeres hjemmet, inden du sendes hjem.

Oprydningsregler

For at undervisningen kan finde sted i et godt og rent miljø, er der en række simple oprydningsregler.

I alle undervisningslokaler skal eleverne inden lokalet forlades, efter et undervisningsmodul:

- rydde op på borde og gulv
- smide al affald i skraldespanden
- lukke vinduer.

Efter sidste undervisningsmodul i klassen, stoles der op på udvalgte dage. Læreren skal godkende oprydningen. Herefter låser læreren til lokalet.



Klasselærerne og studievejledere

Der er tilknyttet en klasselærer til alle klasser, som du kan henvende dig til med spørgsmål omkring fravær, mentorordning, lektiecafé, forældresamtaler, fagligt niveau, afleveringer osv. Ved skoleårets start ligger der på Fronter en klasselæreroversigt. Studievejlederne på HTX hedder Lise Bo Ludvigsen og Bente Danielsen. De sidder på vejlederkontoret på ugentlige træffetider. Træffetiderne kan ændre sig fra det ene semester til det andet. Du kan se træffetiderne på Fronter og på skiltet ved vejlederkontoret. Vejlederne kan også formidle hjælp til skolens andre støttefunktioner, såsom psykologhjælp og lektiehjælp.

Forældreaften

I november måned indbydes 1. g elever med deres forældre til en skole/hjemsamtale, hvor der også er mulighed for at snakke med studievejlederne og afdelingslederen. Samme aften informeres der desuden om endeligt valg af studieretning og valgfagsmuligheder i 2. og 3. g.

Fronter og Lectio

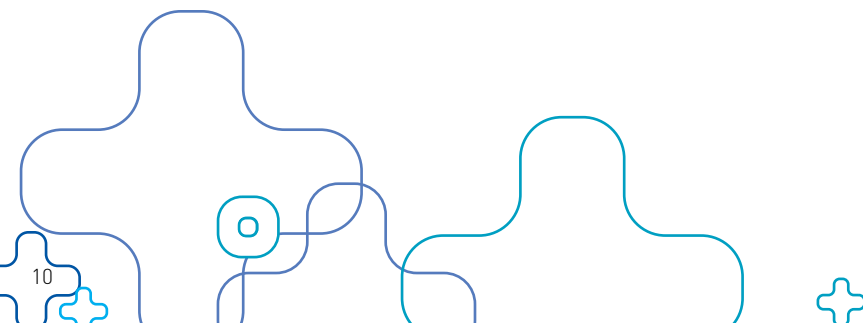
Fronter og Lectio udgør skolens webbaserede kommunikationsplatform, som benyttes af alle lærere og elever. I Lectio kan du tjekke dit skema og skemaændringer samt se lektier. Fronter bruges både som konferencerum, som opslagstavle og som et værktøj, der giver adgang til bl.a. deling af filer, adressebog, kalender, diskussionsfora, chat, målinger, afstemninger og aflevering af skriftlige opgaver.

Elevråd og festudvalg

Ved starten af hvert skoleår vælges en elevrådsrepræsentant og suppleant fra hver klasse. Der holdes elevrådsmøde en gang om måneden med afdelingslederen. Elevrådsrepræsentanten deltager også i skolens store elevråd.

Festudvalget står for at arrangere den årlige gallafest i november, samt fredagsbar for alle skolens elever den første fredag i måneden. Alle kan melde sig til festudvalget, som også har indflydelse på den sociale kalender, der udarbejdes årligt i samarbejde med underviser Ulla Hjulmand.

Vi opfordrer til at melde sig til festudvalget, så vi kan få så mange sociale aktiviteter og fester som muligt på programmet.



Info og økonomi

a. Onsdagsmøder

Den første onsdag i måneden fra februar til maj og igen fra september til december, holdes der onsdagsmøde kl. 12.00 på samlingstrappen i studieområdet. Her informeres om alt fra prøver, afslutninger, studieture, fester, elevråd m.v. Der er mødepligt for alle elever og lærere, der har undervisning på dette tidspunkt.

b. Legater

En gang årligt indstiller lærerne dygtige elever til et pengelegat. Kriterierne for at blive indstillet er bl.a. flid, gode faglige resultater og sociale indsatser til fremme af et godt studiemiljø.

c. Lån af sikkerhedssko

Hvis du ikke selv har sikkerhedssko til brug i værkstederne, kan du købe et par af skolen for 250 kr. Du er selv ansvarlig for at opbevare skoene og medbringe dem, når du skal arbejde i værkstederne. Det er forbudt at færdes i værkstederne uden sikkerhedssko, og du vil ikke blive lukket ind, medmindre du har sikkerhedssko på.

d. Nøgledespositum

Når du starter på skolen får du – mod betaling af depositum på 100 kr. – udleveret en kode til dit elevskab. Når du afslutter uddannelsen, får du pengene retur, hvis skabet afleveres i pæn og rengjort stand.

e. Forsikring

Skolen har forsikret dig mod uheld i skoletiden, men hvis du er over 18, skal du selv tegne en ulykkesforsikring. Dine personlige ejendele, såsom bærbar PC og lommeregner, skal du sørge for at forsikre. Skolen dækker ikke ved tyveri.

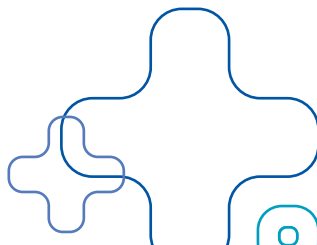
f. Økonomi og udgifter i gymnasietiden

Når du fylder 18 år, er du berettiget til SU, som du skal søge gennem skolen.

Mht. bøger til undervisningen, udlånes de af skolen, men du skal selv anskaffe dig evt. ordbøger, lommeregner, PC, licenser, papir, mapper, kopier m.v.

Du skal være opmærksom på, at du skal afsætte følgende minimumsbeløb:

- 2.500 kr. til studieturen i 2. g
- 250 kr. til introugerne i august
- 100 kr. til elevskab
- 150 kr. til årlig kopifgift.



Kort over Viborg



mercantec⁺
 karrierecenter midt

H. C. Andersens Vej 9
 8800 Viborg
 Tlf. 89 50 33 00

www.mercantec.dk